



ISPARTA
UYGULAMALI BİLİMLER
ÜNİVERSİTESİ

DÖNER SERMAYE İŞLETME MÜDÜRLÜĞÜ

2023 YILI FAALİYET RAPORU



SUNUŞ

Genel yönetim kapsamındaki kamu idarelerinin asli ve sürekli kamu hizmetlerini yerine getirirken ortaya çıkan kapasite fazlasını değerlendirmek, devlete ek gelir sağlamak ve topluma fayda sağlamak amacıyla eğitim, tarım, orman gibi hemen hemen her faaliyette bulunabilecek döner sermaye işletmeleri kurulmuştur. Bu kapsamda bu işletmelerin kaynaklarının etkili, ekonomik ve verimli bir şekilde kullanılması, hesap verebilirliğin ve saydamlığın sağlanması gerekmektedir.

2547 Sayılı Yükseköğretim Kanunu'nun 58. Maddesi ile bu maddeye göre hazırlanmış Döner Sermaye İşletmelerinin Kurulmasında Uyulacak Esaslara İlişkin Yönetmelik hükümleri doğrultusunda, üniversitemiz Yönetim Kurulu'nun önerisi, Yükseköğretim Kurulu'nun onayı, Maliye Bakanlığı ve Sayıştay'ın görüşleri alınarak, Isparta Uygulamalı Bilimler Üniversitesi Döner Sermaye İşletmesi Yönetmeliği 12.03.2019 tarih ve 30712 sayılı Resmî Gazetede yayımlanarak yürürlüğe girmiş ve faaliyetine başlamıştır.

2023 yılında Müdürlüğümüz bünyesinde; Eğitim Araştırma ve Uygulama Çiftliği, Dil Öğretimi Uygulama ve Araştırma Merkezi, Sürekli Eğitim Uygulama ve Araştırma Merkezi, Merkezi Araştırma Laboratuvarı Uygulama ve Araştırma Merkezi, Isparta Nöro Bilim Uygulama ve Araştırma Merkezi, Tıbbi Sülük Uygulama ve Araştırma Merkezi, Enerji Uygulama ve Araştırma Merkezi, Gül ve Aromatik Bitkiler Uygulama ve Araştırma Merkezi, danışmanlık, proje-analiz, kurs, sempozyum, eğitim vb. kalemlerden sağlanmakta, giderleri ise mal ve hizmet alımı, bakım onarım, vergi ve yasal yükümlülükler vb. kalemlerden oluşmaktadır.

5018 sayılı yasanın 41 inci maddesi gereğince üst yöneticiler ve bütçeyle ödenek tahsis edilen harcama yetkililerince, hesap verme sorumluluğu çerçevesinde, her yıl faaliyet raporu hazırlanacağı, harcama birimleri tarafından hazırlanan birim faaliyet raporlarının kurum faaliyet raporlarına temel teşkil edeceği ve bu raporlarla kamuoyunun bilgilendirileceği belirtilmiştir.

Kamu kaynaklarının; etkili, ekonomik ve verimli bir şekilde kullanılmasını ilke edinmiş bir kurum olarak, Döner Sermaye İşletme Müdürlüğü'müz tarafından yapılan faaliyetleri konu alan 2023 Yılı Döner Sermaye İşletme Müdürlüğü Faaliyet Raporunu kamuoyuna sunarız.



1. GENEL BİLGİLER

1. Misyon ve Vizyon, Temel Değerler ve Kalite Politikası

Misyonumuz

Üniversitemiz Misyonu doğrultusunda, Döner Sermaye İşletme Müdürlüğü faaliyet alanları içinde yer alan idari, mali ve teknik işleri, yürürlükteki mevzuata, çalışma programlarına, bütçe esasları ve işletmecilik ilkelerine uygun biçimde yürütmek.

Vizyonumuz

Akılcı, saygın, çağdaş, kendine güvenen, kendini sürekli geliştiren, yenilikleri yakından takip eden, Uluslararası Kalite Standartlarına sahip örnek bir Üniversite Döner Sermaye İşletme Müdürlüğü olmak.

Temel Değerler

- Girişimcilik, yaratıcılık, dinamiklik.
- Ülke ve insanlığa fayda sağlama.
- Yerel değerleri göz ardı etmeden evrensellik.
- Bilimi ve eleştiriyi ön planda tutma.
- Sosyal ilişkilerde güçlülük.
- Mesleki etik sahibi olma.

Kalite Politikamız

- Ekip çalışmasını destekleyen bir yönetim anlayışı ile çalışanların katılımını sağlamak.
- Kaynaklarımızın etkin ve verimli kullanımını sağlayarak hizmet alan ve hizmet veren memnuniyetini en üst seviyede tutmak.
- Kalite Yönetim Sistemi şartlarına uygun olarak sürekli iyileştirmeyi sağlamak.
- Uluslararası Kalite Standartlarına sahip örnek bir Üniversite Döner Sermaye İşletme Müdürlüğü olmak.

2. YETKİ, GÖREV VE SORUMLULUKLAR

Döner Sermaye İşletmesinin Yönetimi

Üniversitemiz döner sermaye işletmesinin yönetim kurulu, üniversite yönetim kuruludur.



İşletme Müdürü

Mevcut yönetmeliklere göre döner sermaye işletme müdürünün başlıca görevleri şunlardır;

- 1) İşletmenin idari, malî ve teknik işlerini, kanun, tüzük, yönetmelik, yönerge, çalışma programları, bütçe esasları ve işletmecilik ilkelerine uygun biçimde yürütmek.
- 2) Döner sermaye kadrolarına atanan veya görevlendirilen memurlar ile işletmeye alınan işçilerin görevlerini iş bölümü esasları dahilinde düzenlemek, izlemek ve denetlemek.
- 3) Döner sermaye memurlarının atamalarını teklif etmek ve işletmeye işçi alınması, çıkarılması ve işçilerin özlük haklarına ilişkin işleri yapmak.
- 4) İşletmenin çalışma programlarının ve bütçe tasarılarının zamanında hazırlanmasını sağlamak.
- 5) Canlı ve cansız demirbaşları ile malzemelerin iyi bir şekilde kullanılmasını, saklanmasını, korunmasını sağlamak için gerekli tedbirleri almak.
- 6) Taşınır işlerinin usulüne göre yürütülmesini sağlamak, gerekli denetimi yapmak.

Gerçekleştirme Görevlisi

Döner sermayeden yapılacak giderler ile tahsis edilecek gelirler, gerçekleştirme görevlileri tarafından tahakkuk ettirilir. Gerçekleştirme görevlileri Ayrıca kanun ve yönetmeliklerle kendilerine verilen işleri, mevzuatta tarif edildiği şekilde gerçekleştirir.

Sayman

Üniversitemiz döner sermaye işletmesinin saymanlık hizmetleri Maliye Bakanlığı'nın görevlendirmesi ile Süleyman Demirel Üniversitesi Döner Sermaye Saymanlık Müdürlüğüne yürütülmektedir.

Saymanın başlıca görevleri şunlardır;

- 1) Malî işlemleri mevzuatta belirtilen usullere uygun biçimde yapmak ve yaptırmak,
- 2) Tekdüzen Hesap Çerçevesi ve hesap planına göre muhasebe ve defter kayıtlarını tutmak.
- 3) Usulüne uygun olarak tahakkuk ettirilen istihkakları sahiplerine ödemek, gelirleri tahsil ettirmek.
- 4) Gelir ve gidere ilişkin her türlü belgeleri, defterleri ve makbuzları saklamak.
- 5) Taşınır ve vezne işlerinin usulüne uygun biçimde yürütülmesini sağlamak.
- 6) Demirbaş ve ambar kayıtlarının esas deftere uygunluğunu sağlamak.
- 7) Banka ve kasada bulunan para ve bu mahiyetteki kıymetli evrakın kontrolünü yapmak.
- 8) İşletmenin bütün alacak ve borçlarının zamanında tahsil edilmesini veya ödenmesini sağlamak, bu yönde gerekli takibatı yapmak.
- 9) Aylık mizanları izleyen ayın 9'una kadar düzenlemek.
- 10) Malî yılın bitimini izleyen 2 ay içinde işletmenin envanterini, kesin mizanını ve bilançosunu düzenlemek ve asılları ile birlikte gelir gider belgelerini Sayıştay'a, bilanço ve eklerinin onaylı birer örneğini Maliye Bakanlığı'na istenildiğinde göndermek.
- 11) Veznedar ve taşınır kayıt kontrol yetkililerini kefalet kanunu esasları dâhilinde kontrol etmek.
- 12) Sayman mutemetleri ile harcama yetkilisi mutemetlerinin hesaplarını kontrol etmek, Yönetmeliğe uymalarını sağlamak.
- 13) Muhasebe ile ilgili diğer işleri yapmak.

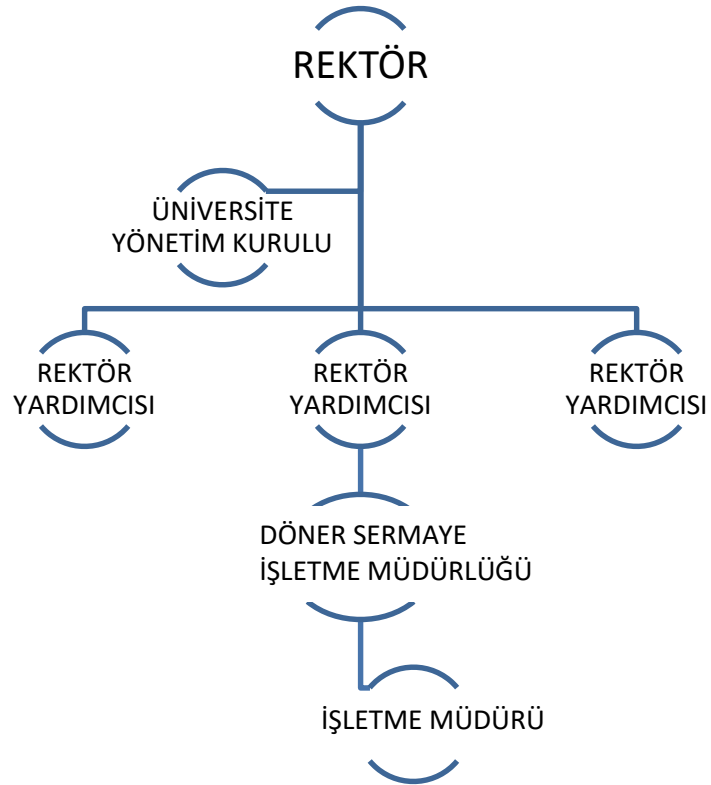


Taşınır Kayıt Yetkilisi

Döner sermaye işletmesinde taşınır kayıt işleri, taşınır kayıt yetkilisi tarafından yapılır. Taşınır Kayıt Yetkilisi Harcama Yetkilisi tarafından görevlendirilir.

3-ÖRGÜT YAPISI

Üniversitemizin ve döner sermaye işletmemizin şematik olarak gösterilişi aşağıdaki gibidir.



4-BİLGİ VE TEKNOLOJİK KAYNAKLAR

4.1 Yazılımlar

DMİS: (Döner Sermaye Mali Yönetim Sistemi); Döner Sermaye İşletme Müdürlüğümüz mali işlemlerini Maliye Bakanlığı Muhasebat Genel Müdürlüğü tarafından geliştirilen DMİS (Döner Sermaye Mali Yönetim Sistemi) üzerinden gerçekleştirmektedir.

EBYS.(Elektronik Belge Yönetim Sistemi) ; Döner Sermaye İşletme Müdürlüğümüz evrak kayıt işlemlerini EBYS modülünü kullanarak gerçekleştirmektedir.

E-Beyanname: Vergi işlemlerini gerçekleştirmek ve bu işlemlere ilişkin belgeleri hazırlamak.



5-SUNULAN HİZMETLER

2547 Sayılı Yükseköğretim Kanunu'nun 58. Maddesi ile bu maddeye göre hazırlanmış Döner Sermaye İşletmelerinin Kurulmasında Uyulacak Esaslara İlişkin Yönetmelik hükümleri çerçevesinde:

- Döner Sermaye İşletme Müdürlüğü bünyesinde açılmakta olan farklı Döner Sermaye Birimlerinin açılış iş ve işlemlerini yürütmek.
- Döner sermaye birimlerinin tüm bütçe ve muhasebe işlemlerini kontrol etmek ve yürütmek.
- Optimum fayda sağlayacak şekilde bütçeyi kullanmak.
- Gelir getirici faaliyetlere ilişkin (Proje, analiz, danışmanlık, kurs vb. gibi) İlgili Döner Sermaye Birimlerinden gelen talepleri Üniversite Yönetim Kurulu/Döner Sermaye Yürütme Kuruluna sunmak.
- Müdürlüğümüz faaliyetleri çerçevesinde üretilen mal veya hizmetlerin ilgisine göre faturasını düzenlemek.
- Faturayı ilgisine ulaştırmak üzere ilgili Döner Sermaye birimine göndermek.
- Faturası kesilen mal veya hizmeti kayıt altına almak.
- Faaliyetlerden elde edilen gelirlerin tahsil edilip edilmediğini takip etmek, zamanında ödenmeyenler için ihtar yazısı yazmak.
- Tahsil edilen gelirlerden; Üniversite Yönetim Kurulu/Döner Sermaye Yürütme Kurulu kararınca belirlenecek oranlarda işletme gideri ile hazine hissesi, BAP payı gibi yasal kesintiler düşüldükten sonra, katkıları bulunan öğretim üyesi, öğretim görevlisi ve araştırma görevlilerine katkı payı dağıtımlarına ilişkin iş ve işlemleri yürütmek.
- Sağlanan gelirlerden işletme gideri olarak ayrılan paylardan; Döner Sermaye Birimlerinin mal ve hizmet alımları, her türlü bakım-onarım, kiralama, devam etmekte olan projelerin tamamlanmasına yönelik inşaat işleri, diğer ihtiyaçların yasaya ve yönetmeliklere uygun biçimde tespitinin yapılmasını sağlamak,
- Tespit edilen ihtiyaçların bütçe durumu gözden geçirilerek ve öncelik sırasına göre 4734 Sayılı Kanun ve 4735 Sayılı Kanunun öngördüğü esas ve usullerde satın alınması için gerekli iş ve işlemleri yürütmek.
- Döner sermaye kapsamında satın alınan her türlü taşınırın giriş-çıkış, devir, sayım-döküm, kesin hesap ve amortisman paylarına ilişkin iş ve işlemleri yürütmek.
- Piyasadan temin edilen mal ve hizmetin için ödeme emri ve eki belgeleri düzenleyip Muhasebe birimine göndermek.
- Saymanlık Müdürlüğü aracılığıyla Döner Sermayeli İşletmeler Bütçe ve Muhasebe Yönetmeliğinin ön gördüğü öncelik sırası da göz önünde bulundurularak, ödemelerin yapılmasını sağlamak.
- Sosyal güvenlik prim ve keseneklerinin elektronik ortamda bildiremelerini düzenleyerek Sosyal Güvenlik Kurumuna bildirmek.
- Aylık hazine hissesi ve BAP payı gibi yasal yükümlülükler ile iş ve işlemlerden doğan aylık stopaj, gelir, damga vergisi, katma değer vergisi, üç aylık geçici ve yıllık kurumlar vergisi beyannamelerini düzenlemek, tahakkuklarını yapmak ve Saymanlık Müdürlüğü tarafından ödenmesini sağlamak.
- Kurumlar vergisi mükellefiyetinden doğan aylık BA-BS Formlarını düzenlemek vergi dairesine göndermek ve yıllık mizan bildirimini yapmak.
- Yılsonu bütçe ve kesin hesap iş ve işlemlerini yapmak.
- İç ve dış yazışmaları yapmak ve yapılmasını sağlamak.
- Dosyalama ve arşivleme işlemlerini yapmak ve yapılmasını sağlamak.
- Web sayfası bilgi düzenlemesini yapmak.
- Birim Faaliyet Raporunu hazırlamak.

6-YÖNETİM VE İÇ KONTROL SİSTEMİ

5018 sayılı Kamu Mali Yönetimi ve Kontrol Kanununun değişik 55'inci maddesinde, iç kontrol; *idarenin amaçlarına, belirlenmiş politikalara ve mevzuata uygun olarak faaliyetlerin etkili, ekonomik ve*



verimli bir şekilde yürütülmesini, varlık ve kaynakların korunmasını, muhasebe kayıtlarının doğru ve tam olarak tutulmasını, mali bilgi ve yönetim bilgisinin zamanında ve güvenilir olarak üretilmesini sağlamak üzere idare tarafından oluşturulan organizasyon, yöntem ve süreçle iç denetimi kapsayan mali ve diğer kontroller bütünü." şeklinde tanımlanmıştır. Bu bağlamda katılımcılık ve ortak akıl esas alınarak üniversitemiz iç kontrol sistemine ilişkin çalışmalar devam etmektedir.

7-AMAÇ ve HEDEFLER

7.1.Döner Sermaye İşletme Müdürlüğünün Temel Amaç ve Hedefleri

7.1.1-Stratejik Amaç:

Döner Sermaye İşletme Birimlerimizin Üniversitemizdeki etkinliğinin artırılması, üretilen mal ve hizmetlerin pazarlanmasında daha etkin olunması ve Döner sermaye gelirlerinin artırılması.

7.1.2-Stratejik Hedef:

- Döner Sermaye İşletme Birimlerimizin kaynaklarının etkili, ekonomik ve verimli bir şekilde elde edilmesini ve kullanılmasını sağlamaya yönelik idari, teknolojik ve fiziki altyapıyı oluşturmak ve güçlendirmek.
- Hizmet talep eden firma ve kişiler ile hizmeti sunacak öğretim elemanlarının karşılaşabileceği bürokratik engelleri mevzuat çerçevesinde kaldırmak ya da uygulamalar konusunda rehberlik etmek suretiyle asgariye indirmek.
- Üniversitemiz Döner Sermaye İşletmesi vasıtasıyla sunulan hizmetlerin ve üretilen malların kalite ve standartlarını artırarak marka haline getirmek.

8-FAALİYETLERE İLİŞKİN BİLGİ VE DEĞERLENDİRMELER

8.1. DÖNER SERMAYELİ İŞLETMELERDE MEYDANA GELEN DEĞİŞİKLİKLER VE FAALİYET ALANI HAKKINDA BİLGİLER

8.1.1.İşletme yönetmeliğinde dönem içinde değişiklik durumu

İşletme yönetmeliğinde dönem içinde değişiklik olmamıştır.

8.1.2.İşletmenin dönem içerisinde sermayesinde meydana gelen artış ve eksiliş.

İşletmenin sermayesinde dönem içerisinde artış ve eksiliş olmamıştır.

8.1.3.İşletmenin faaliyet gösterdiği alan hakkında bilgiler

Döner sermaye işletmelerinin yükseköğretim kurumlarının esas faaliyetlerini aksatmayacak şekilde çalıştırılması gerekir. Bu işletmelerin;

- a) Bilimsel görüş vermek, proje hazırlamak, araştırma, uygulama ve benzeri hizmetler yapmak,
- b) Belirli bilimsel sonuçların uygulamasını sağlamak,



c) Faaliyet alanları ile sınırlı olarak mal ve hizmet üretiminde bulunmak amaçlarından biri veya birkaçına yönelik faaliyette bulunması gerekir. Döner sermaye işletmeleri, çalışmalarında eğitim ve öğretim ile bunlara katkıda bulunan uygulamayı ön planda tutar. Bu kapsamda üniversitemizde yürütülen faaliyetler aşağıda verilmiştir.

- Eğitim, Araştırma ve Uygulama Çiftliği bünyesinde tarım ve hayvancılık uygulamaları,
- Fakülte ve Yüksekokul da görevli öğretim üyelerinin analiz, eğitim, araştırma ve danışmanlık hizmetleri,
- Dil Öğretimi Uygulama ve Araştırma Merkezi bünyesinde Türkiye Cumhuriyeti uyruklu ve Türk soylular dâhil, yabancı uyruklulara Türkçe öğretmek, Türkiye'yi ve Türk kültürünü tanıtmak amacıyla ilgili mevzuat hükümlerine göre yurt içinde ve yurt dışında birimler oluşturarak kurslar açmak,
- Enerji Uygulama ve Araştırma Merkezi (ENAR) bünyesinde ilgili mevzuat hükümlerine göre Enerji Verimliliği alanında kurslar açmak,
- Gül Ve Aromatik Bitkiler Uygulama Ve Araştırma Merkezi (GÜLAB) bünyesinde gül ve aromatik bitkiler alanında araştırma ve analiz yapmak,
- Sürekli Eğitim Uygulama ve Araştırma Merkezi (SEM) bünyesinde ilgili mevzuat hükümlerine göre piyasa ihtiyacına uygun kurslar açmak,
- Su Ürünleri Fakültesi bünyesinde hayvansal ve bitkisel su ürünleri uygulamaları hizmeti,
- Diğer eğitim ve öğretim faaliyetleri sonucu oluşan uygulama hizmetleri.

8.2. FAALİYETLER

8.2.1. Yatırımlar

Üniversitemiz döner sermaye işletmesinin yatırımlardaki gelişmeler, Tablo-1 de gösterilmiştir.

Tablo-1: Döner sermaye yatırım gelişmeleri

Yatırım Türü	2023 YILI
	74.100,00 TL
TESİS, MAKİNE VE CİHAZLAR HESABI (TL)	74.100,00 TL
DEMİRBAŞLAR HESABI (TL)	2.310.512,57 TL
TOPLAM (TL)	2.384.612,57 TL

8.2.2. Teşvik Tedbirlerinden Yararlanma Durumu

2023 yılında döner sermaye işletmemizden teşvik tedbirlerinden yararlanılmamıştır.

8.2.3. Mal ve Hizmet Üretimine İlişkin Bilgiler

Aşağıda belirtilen Tablo-2 de gider türleri ve bu gider türlerinin dağılımı gösterilmiştir.

Tablo-2: 2023 Yılı Döner Sermaye Giderleri

		BORÇ
830	BÜTÇE GİDERLERİ HESABI	7.688.966,54
830.03	Mal ve Hizmet Alım Giderleri	4.906.900,77
830.05	Cari Transferler	620.919,64
830.06	Sermaye Giderleri	86.094,24
830.10	Ek Ödeme	2.075.051,89



Gelir kalemlerinin 2023 yılında gerçekleşmiş tutarları Tablo-3'te gösterilmiştir.

Tablo-3: 2023 Yılı Döner Sermaye Gelirleri

		ALACAK
600	YURTIÇİ SATIŞLAR HESABI	9.369.673,38
600.03	Tarım ve Hayvancılık Gelirleri	5.152.932,18
600.10	Eğitim ve Danışmanlık Gelirleri	3.981.300,10
600.11	Sınav, Ölçme ve Değerlendirme Gelirleri	218.278,81
600.12	Muayene, Ölçüm, Kontrol ve Denetim Gelirleri	16.162,29
642	FAİZ GELİRLERİ HESABI	151.685,55
679	DIĞER OLAĐANDIŐI GELİR VE KARLAR HESABI	903.072,51



8.2.4. İşletme Bilanço Bilgileri

2023 yılı sonu itibariyle işletme bilanço bilgileri Tablo-4'te verilmiştir

Tablo-4: ISBU Döner Sermaye İşletmesi Bilançosu

Aktif			Pasif		
1	DÖNER VARLIKLAR	1.446.948,23	3	KISA VADELİ YABANCI KAYNAKLAR	422.562,50
10	HAZIR DEĞERLER	1.178.656,96	32	TİCARİ BORÇLAR	46.132,65
102	BANKALAR HESABI	1.178.656,96	320	SATICILAR HESABI	46.132,65
12	TİCARİ ALACAKLAR	268.241,27	33	DİĞER BORÇLAR	3.076,50
120	ALICILAR HESABI	134.878,37	336	DİĞER ÇEŞİTLİ BORÇLAR HESABI	3.076,50
123	BANKA KREDİ KARTLARINDAN ALACAKLAR HESABI	133.362,90	36	ÖDENECEK DİĞER YÜKÜMLÜLÜKLER	233.905,15
13	DİĞER ALACAKLAR	50,00	360	ÖDENECEK VERGİ VE FONLAR HESABI	134.102,15
136	DİĞER ÇEŞİTLİ ALACAKLAR HESABI	50,00	362	ÖDENECEK DÖNER SERMAYE YÜKÜMLÜLÜKLERİ HESABI	99.803,00
2	DURAN VARLIKLAR	930.000,00	37	BORÇ VE GİDER KARŞILIKLARI	139.448,20
25	MADDİ DURAN VARLIKLAR	930.000,00	370	DÖNEM KARI VERGİ VE DİĞER YASAL YÜKÜMLÜLÜK KARŞILIKLARI HESABI	462.259,57
255	DEMİRBAŞLAR HESABI	930.000,00	371	DÖNEM KARININ PEŞİN ÖDENEN VERGİ VE DİĞER YÜKÜMLÜLÜKLERİ HESABI (-)	-322.811,37
267	DİĞER MADDİ OLMAYAN DURAN VARLIKLAR HESABI	6.750,00	5	ÖZ KAYNAKLAR	1.954.385,73
268	BİRİKMİŞ AMORTİSMANLAR HESABI (-)	-6.750,00	50	ÖDENMİŞ SERMAYE	1.000,00
Toplam:2.376.948,23			500	SERMAYE HESABI	1.000,00
			57	GEÇMİŞ YILLAR KARLARI	566.607,04
			570	GEÇMİŞ YILLAR KARLARI HESABI	566.607,04
			59	DÖNEM NET KARI/ZARARI	1.386.778,69
			590	DÖNEM NET KARI HESABI	1.386.778,69
			Toplam: 2.376.948,23		

9.KARŞILAŞILAN BAŞLICA SORUNLAR VE ÇÖZÜM ÖNERİLERİ

Tüzel kişiliği olmayan bir kamu idaresi olan döner sermaye işletmeleri üniversitelerin faaliyet alanları doğrultusunda mal ve hizmet üretirler. Bu kapsamda döner sermaye işletmelerinin bağlı olduğu mevzuatların yeterli olmayışı, kurumlar vergisi, hazine ve BAP payları, planlama eksiklerinden kaynaklanan başlıca sorunlar yer almaktadır. Bu etkenler doğrultusunda mal ve hizmet üretiminin satıştan sonra elde edilecek ücretin birçok kalemden kesintiye uğraması ve kendisine düşen payın azalması sonrası işletme faaliyetlerinde yer almak istemeyişinin önüne geçilebilmesi için kesintilerin azaltılması teşvik edici bir



unsur olacaktır. Yine KDV indirimi uygulamaları ve özel bütçe destekleri ile finansal sorunların ikinci planda olduğu, uygulamaya dönüş bilimsel çalışmaların ve bu çalışmalar sonucu elde edilecek gelirlerin geliştirme için harcanması döner sermayeli işletmelerin sürdürülebilirliği için önemlidir.

9.3. Diğer Döner Sermaye İşletmeleri ve Diğer Hususlar

Döner sermaye işletmelerine ilişkin mevzuatın oldukça kapsamlı olduğunu söylemek mümkündür. Çünkü hem genel mali konulara ilişkin yasa ve yönetmelikler, hem de yükseköğretim kurumlarına ilişkin düzenlemeler özel olarak üniversite merkezli döner sermayeli kuruluşların çalışmalarını kapsamaktadır. Ayrıca üniversiteler kendi finansman düzenlemelerine ve her üniversiteye özel ek ödeme kurallarına da tabidir. Bu çoklu çalışma alanından kaynaklı döner sermayeli işletmeler için düzenleyici, kapsamlı, uygulama birliği oluşturan mevzuata ihtiyaç duyulduğu düşünülmektedir.

Döner sermaye işletmelerinde yönetim ve organizasyon sorunlarının olduğu düşünülmektedir. Özellikle işletme bünyesinde görev yapan personelin kadrolu ve nitelikli olması gerektiğini ifade edilmiştir. İşletme bünyesinde vergi ve muhasebe uzmanları gibi kişilerin görevlendirilmesi gerekmektedir.

Döner sermayeli işletmelerde kurumlar vergisi açısından bir uygulama birliğinin olmadığı tespit edilmiştir. Bu açıdan üniversitelerin her birinin kendisini vergi mevzuatı açısından değerlendirmesi ve yasal bir zemin hazırlaması gerekliliği düşünülmektedir.

Döner sermaye işletmelerinin 2547 sayılı kanunda belirtilen faaliyetleri yürütmesi, sosyal ve ticari faaliyetlerin döner sermaye kapsamı yerine üniversitenin ilgili birimleri tarafından yürütülmesi hususunda görüş birliğine varılmıştır.

Döner sermaye işletmeleri dönemler halinde istatistiki, mali ve teknik verileri birbiri ile paylaşarak işletmenin verimliliği ve performansını artıracak uygulamaları tespit etmede faydalı olacaktır.

10- KURUMSAL KABİLİYET VE KAPASİTENİN DEĞERLENDİRİLMESİ

10.1. Üstünlükler

1. Uzun süredir faaliyet gösteren bir döner sermaye işletmesi olmamız nedeniyle dinamik ve hızlı hareket eden bir yapıya sahip olmamız.
2. Döner sermaye mali işlemlerinin yapıldığı DMİS programının personelin bilgili ve dayanışma içerisinde olmasından dolayı programa entegrasyonumuzun hızlı ve kolay olması.
3. Çalışanlarımızın dinamik, araştırmacı, paylaşımcı ve özverili olması.
4. Katılımcı, şeffaf, yeniliklere ve gelişime açık, farklı olmayı ve en iyi hizmeti sunmayı hedefleyen, takım çalışmasını ve birimizi destekleyen bir üst yönetimin olması.

10.2. Zayıflıklar

- Denetimin zor ve karmaşık olması.
- İdari personel sayısının yetersizliği.
- İşletme Müdürlüğümüz ile Saymanlık Müdürlüğü' müzün fiziki açıdan birbirine yakın olmaması.

10.3. Değerlendirme

Döner Sermaye İşletme Müdürlüğümüz, üstünlüklerimizi akılcı, doğru, insan odaklı ve etkili kullanarak, zayıf yönlerimizi bertaraf edip daha kaliteli hizmet vermektedir.

11. ÖNERİ VE TEDBİRLER

Birim işlerinin gerektirdiği bilgi ve kabiliyete sahip yeterli sayıda personelin tahsis edilmesi halinde daha verimli etkin ve kaliteli hizmet verilebileceği değerlendirilmektedir.



DÖNER SERMAYE İŞLETME MÜDÜRÜ BEYANI

Döner Sermaye İşletme Müdürü olarak yetkim dâhilinde;

Bu idarede, faaliyetlerin mali yönetim ve kontrol mevzuatı ile diğer mevzuata uygun olarak yürütüldüğünü, kamu kaynaklarının etkili, ekonomik ve verimli bir şekilde kullanılmasını temin etmek üzere iç kontrol süreçlerinin işletildiğini, izlendiğini ve gerekli tedbirlerin alınması için düşünce ve önerilerimin zamanında üst yöneticiye raporlandığını beyan ederim.

İdaremizin 2023 yılı Faaliyet Raporunun “Mali Bilgiler” bölümünde yer alan bilgilerin Maliye Bakanlığı Muhasebat Genel Müdürlüğünün Döner Sermaye Birimleri için kullanıma sunduğu sistemden (DMİS) alınan verilerden oluşturulduğunu, güvenilir, tam ve doğru olduğunu teyit ederim.

ISPARTA-2024

Öğr. Gör. Çağdaş TÜRKÖĞLU

İşletme Müdürü V.